

## SMONTAGGIO CRUSCOTTO SAAB 900 Classic (1978-1993)

Come sempre, ecco una breve foto guida (più guida che foto perche mi ero scordato la fotocamera!) sulla sostituzione del cruscotto delle nostre c900.

Necessarie chiavi torx, cacciaviti, chiave 22 a tubo, una chiave 10, nastro carta e un po' di pazienza;

io e l'amico Giuseppe (giuseppe122) in una mattinata fra una chiacchiera e un'altra abbiamo portato a termine il lavoro.

-Iniziamo scollegando il polo positivo della batteria

- Smontare i due tappi dove sono alloggiati le casse svitando le due viti torx, permettendo così di accedere ai due bulloni che tengono il cruscotto.

- Smontare la mascherina sotto il volante (ruotando prima a destra poi a sinistra il volante si vedono le due torx che la reggono, una volta levata, svitare le due torx che reggono la slitta con i due devioluci e a quel punto scollegare i connettori dei devioluci e levarli.

-Levare con un piccolo cacciavite con cui fare leva il tappo con lo stemma sopra il volante e svitare il dado da 22 mm che blocca il volante. Smuovere leggermente il volante per permettere al millerighe di uscire.

-Passiamo allo smontaggio della parte centrale del tunnel;

levare il pezzo in gomma che congiunge i due tunnel, e svitare le due torx che si vedono una volta levato. Svitare le 4 viti che uniscono il tunnel al pezzo di moquette centrale, sfilare il posacenere e svitare le 4 torx che reggono il supporto posacenere e il bullone da 10 che lo ancora al cruscotto.



Ora il tunnel centrale è libero, sfilarlo facendo attenzione poiché è molto preciso e c'è poco spazio di manovra, una volta sfilato liberare l'antenna radio e il connettore ISO della radio (se avete la radio lì e non in alto)

Ora il cruscotto è libero, passiamo ad occuparci del pannello centrale con tutti i pulsanti e i selettori.

-Sfilare tutti gli interruttori, segnando ogni connettore con del nastro carta in cui è segnato l'interruttore associato, tutti quelli sulla destra (A/C – ricircolo – hazard – sbrina lunotto) e a sinistra (retronebbia )

- smontare il cassetto portaoggetti (o gli strumenti supplementari se li avete )

- dal vano degli strumenti supplementari sfilare il connettore in plastica che porta tutti i tubi in gomma al selettore del flusso d'aria (sbloccando prima la ghiera in metallo dietro di lui) e sfilare l'alberino metallico dal selettore aria calda-fredda.

A questo punto, per procedere allo scollegamento di tutte le altre utenze elettriche è necessario smontare il pannello per allontanarlo leggermente e poterci lavorare dietro.

-Per fare questo svitare le 4 viti torx sul bordo inferiore del cruscotto (2 a destra del volante e due a sinistra), sono 4 viti molto lunghe che attraversano tutto il pannello e si avvitano nella parte altra del cruscotto, sono di misure differente quindi segnatele in modo da rimetterle dopo nella giusta posizione.



-tirare verso di voi tutto il pannello, staccando la presa d'aria di destra e di sinistra.

## IMPORTANTE

La presa d'aria di destra, quella in alto (vedi foto)



Dietro non è ad incastro come le altre prese, ma c'è un condotto in plastica che è attaccato ad un tubo di carta che va verso il vano motore, staccare le grappette che fissano il condotto in plastica alla presa d'aria e staccarlo, poi nel rimontaggio basterà re incastrarlo a mano.



A questo punto scollegare tutte le utenze elettriche (segnandole col nastro) :

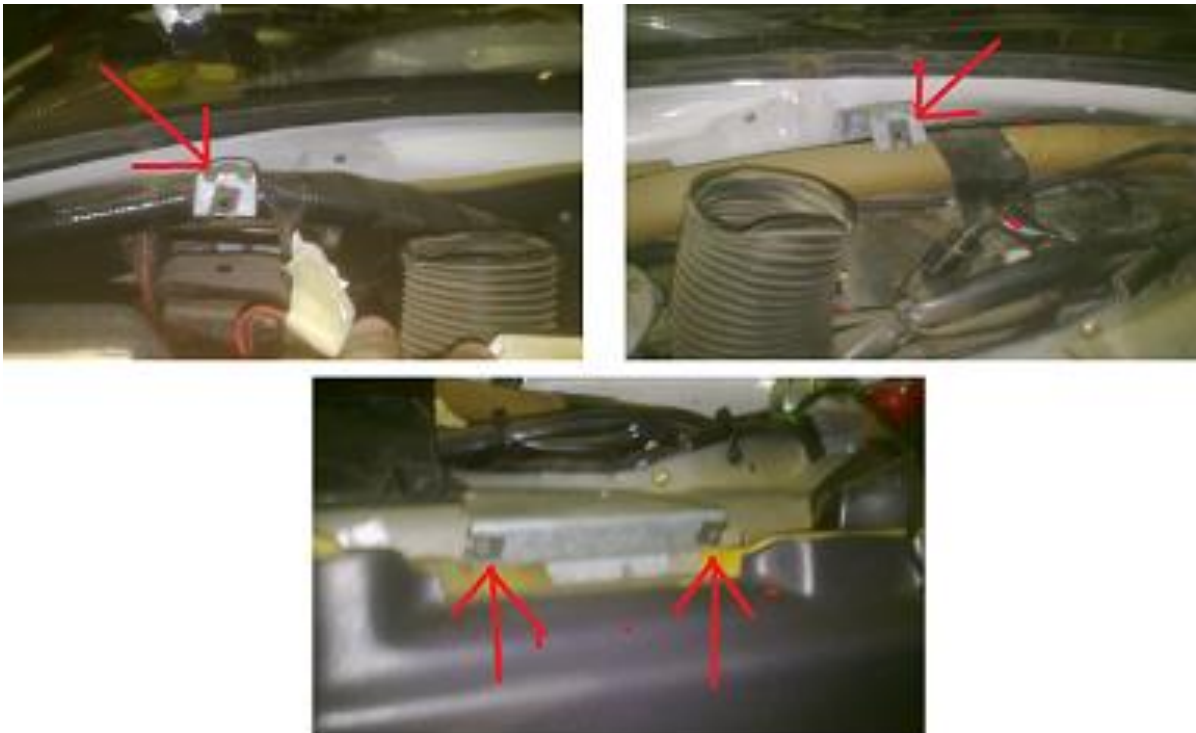
selettore luci, regolazione altezza fari, due selettori specchietti, accendisigari, velocità ventola e connettori elettrici del selettore uscita aria , fatevi piccolo schema per ricordarvi dove andranno posizionati.

Ora il pannello è libero, potete sfilarlo!!!



Ora è possibile smontare il cruscotto vero e proprio.

-Svitare le due torx ( una per ogni vano delle casse) che ancorano il cruscotto al telaio e le due poste sotto il cassetto portaoggetti



-Ora il cruscotto è libero, potete sfilarlo facendo attenzione a scollegare la luce del cassetto portaoggetti e il cavo che va al suo pulsante;

Inoltre fate bene attenzione alla presa d'aria di destra che , come quella di sinistra di cui abbiamo parlato prima, andrà prima scollegata a mano levando le grappette (altrimenti rischiate di strappare il tubo in carta).



Rimontate il nuovo cruscotto, collegando a mano il cavo della luce portaoggetti e il condotto della presa d'aria di destra (lato passeggero) e fissatelo con le sue 4 torx.

Rimontate il pannello ricollegando tutta la strumentazione , gli interruttori e i selettori e le 4 torx lunghe che tengono il pannello.

Rimontate il tunnel centrale, il volante e la slitta con i devioluci e il gioco è fatto 😊 .

Buon lavoro!

**by saaBruno e giuseppe122**